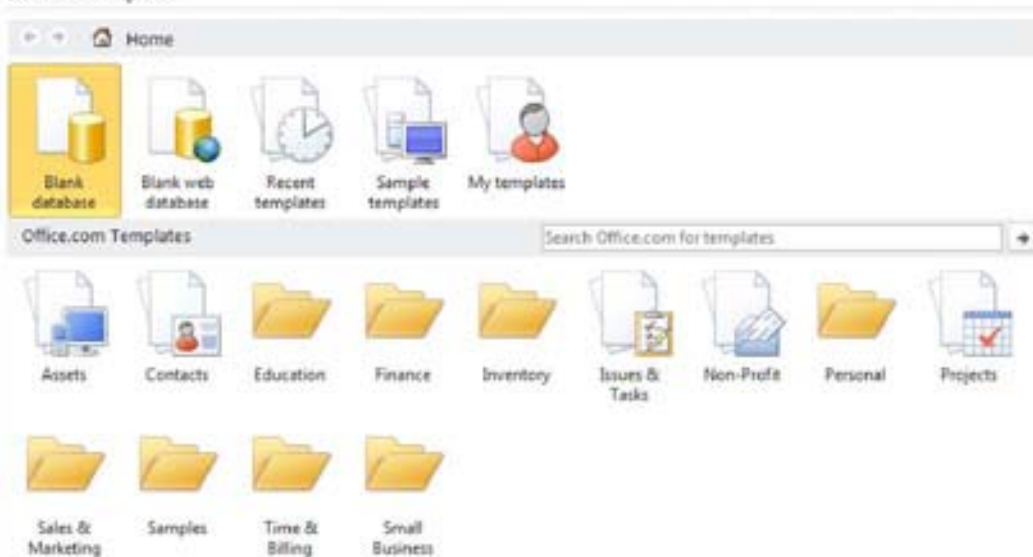


Step 1. Turim pagal šabloną sutvarkytą excel'io failą.

	A	B	C	D	E	F	G	H	I	J	K	L
1	ID	NAMO_KODAS	ADRESAS	LAPAS	AUKSTU_SK	FKC	AUKSTAS	FSK	TIPAS	POTIPIS	VR	IMONE
2	1	2541	Švitrigailos 30	M1	1	M	1	1	E	E3	0	"Amžinasis akmuo", UAB
3	2	2628	Šv. Stepono 44	M1	1	M	1	1	K			
4	3	6363	Naugarduko 38	M1	1	M	1	1	G	GA		

Step 2. Atsidarom MS Access 2010. Spaudžiam Create.

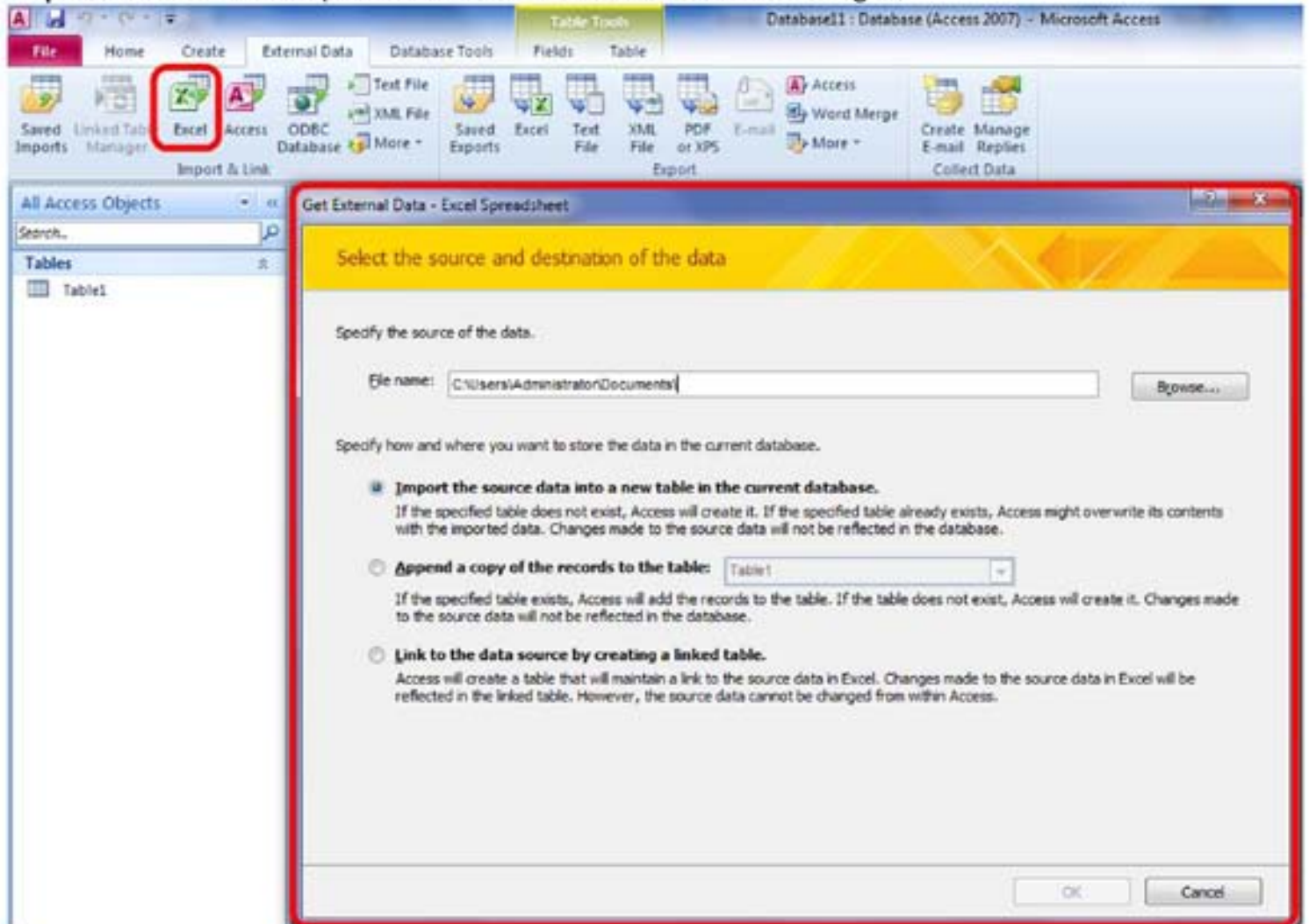
Available Templates



Blank database



Step 3. External Data tab'e pasirenkam Excel. Iššoka Get External Data langas.



Step 3. File name nurodom aplanką, kuriame yra mūsų excel'io dokas su galutiniais duomenimis. Spaudžiam OK. Toliau, nieko nekeisdami, pasirenkam *Next > Next > Next > Finish > Close*.

Import Spreadsheet Wizard

Microsoft Access can use your column headings as field names for your table. Does the first row specified contain column headings?

First Row Contains Column Headings

	ID	NAMO KODAS	ADRESAS	LAPAS	AUKSTU SK	FKC	AUKSTAS	FSK	TIPAS	POTIPIS	VR	IMONE
1	1	2541	Svitrigailos 30	M1	1	M	1	1	E	E3	0	"Amžin"
2	2	2628	Sv. Stepono 44	M1	1	M	1	1	K			
3	3	6363	Naugarduko 38	M1	1	M	1	1	G	GA		
4	4	4982	Naugarduko 37A	M1	7	M	1	1	G	GA		
5	5	4982	Naugarduko 37A	M1	7	M	2	1	G	GA		
6	6	4982	Naugarduko 37A	M1	7	M	3	1	G	GA		
7	7	4982	Naugarduko 37A	M1	7	M	4	1	G	GA		
8	8	4982	Naugarduko 37A	M1	7	M	5	1	G	GA		
9	9	4982	Naugarduko 37A	M1	7	M	6	1	G	GA		
10	10	4982	Naugarduko 37A	M1	7	M	7	1	G	GA		
11	5	4262	Kauno 17	M1	1	M	1	1	G	GA		
12	6	6288	Naugarduko 41A	M1	5	M	1	1	G	GA		
13	6	6288	Naugarduko 41A	M1	5	M	2	1	G	GA		
14	6	6288	Naugarduko 41A	M1	5	M	3	1	G	GA		

Cancel < Back **Next >** Finish

Import Spreadsheet Wizard

You can specify information about each of the fields you are importing. Select fields in the area below. You can then modify field information in the 'Field Options' area.

Field Options

Field Name: Data Type: Double

[Indexed: Yes (Duplicates OK) Do not import field (Skip)]

	ID	NAMO KODAS	ADRESAS	LAPAS	AUKSTU SK	FKC	AUKSTAS	FSK	TIPAS	POTIPIS	VR	IMONE
1	1	2541	Svitrigailos 30	M1	1	M	1	1	E	E3	0	"Amžin"
2	2	2628	Sv. Stepono 44	M1	1	M	1	1	K			
3	3	6363	Naugarduko 38	M1	1	M	1	1	G	GA		
4	4	4982	Naugarduko 37A	M1	7	M	1	1	G	GA		
5	5	4982	Naugarduko 37A	M1	7	M	2	1	G	GA		
6	6	4982	Naugarduko 37A	M1	7	M	3	1	G	GA		
7	7	4982	Naugarduko 37A	M1	7	M	4	1	G	GA		
8	8	4982	Naugarduko 37A	M1	7	M	5	1	G	GA		
9	9	4982	Naugarduko 37A	M1	7	M	6	1	G	GA		
10	10	4982	Naugarduko 37A	M1	7	M	7	1	G	GA		
11	5	4262	Kauno 17	M1	1	M	1	1	G	GA		
12	6	6288	Naugarduko 41A	M1	5	M	1	1	G	GA		
13	6	6288	Naugarduko 41A	M1	5	M	2	1	G	GA		
14	6	6288	Naugarduko 41A	M1	5	M	3	1	G	GA		

Cancel < Back **Next >** Finish

Import Spreadsheet Wizard


Microsoft Access recommends that you define a primary key for your new table. A primary key is used to uniquely identify each record in your table. It allows you to retrieve data more quickly.

Let Access add primary key.
 Choose my own primary key.
 No primary key.

ID1	ID	NAMO	KODAS	ADRESAS	LAPAS	AUKSTU	SK	FKC	AUKSTAS	FSK	TIPAS	POTIPIIS	VR	II
1	1		2541	Svitrigailos 30	M1	1		M	1	1	E	E3	0	
2	2		2628	Šv. Stepono 44	M1	1		M	1	1	K			
3	3		6363	Naugarduko 38	M1	1		M	1	1	G	GA		
4	4		4982	Naugarduko 37A	M1	7		M	1	1	G	GA		
5	5		4982	Naugarduko 37A	M1	7		M	2	1	G	GA		
6	6		4982	Naugarduko 37A	M1	7		M	3	1	G	GA		
7	7		4982	Naugarduko 37A	M1	7		M	4	1	G	GA		
8	8		4982	Naugarduko 37A	M1	7		M	5	1	G	GA		
9	9		4982	Naugarduko 37A	M1	7		M	6	1	G	GA		
10	10		4982	Naugarduko 37A	M1	7		M	7	1	G	GA		
11	11	5	4262	Kauno 17	M1	1		M	1	1	G	GA		
12	12	6	6288	Naugarduko 41A	M1	5		M	1	1	G	GA		
13	13		6288	Naugarduko 41A	M1	5		M	2	1	G	GA		
14	14		6288	Naugarduko 41A	M1	5		M	3	1	G	GA		

Import Spreadsheet Wizard

That's all the information the wizard needs to import your data.



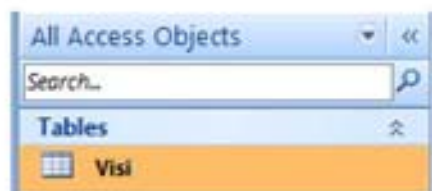
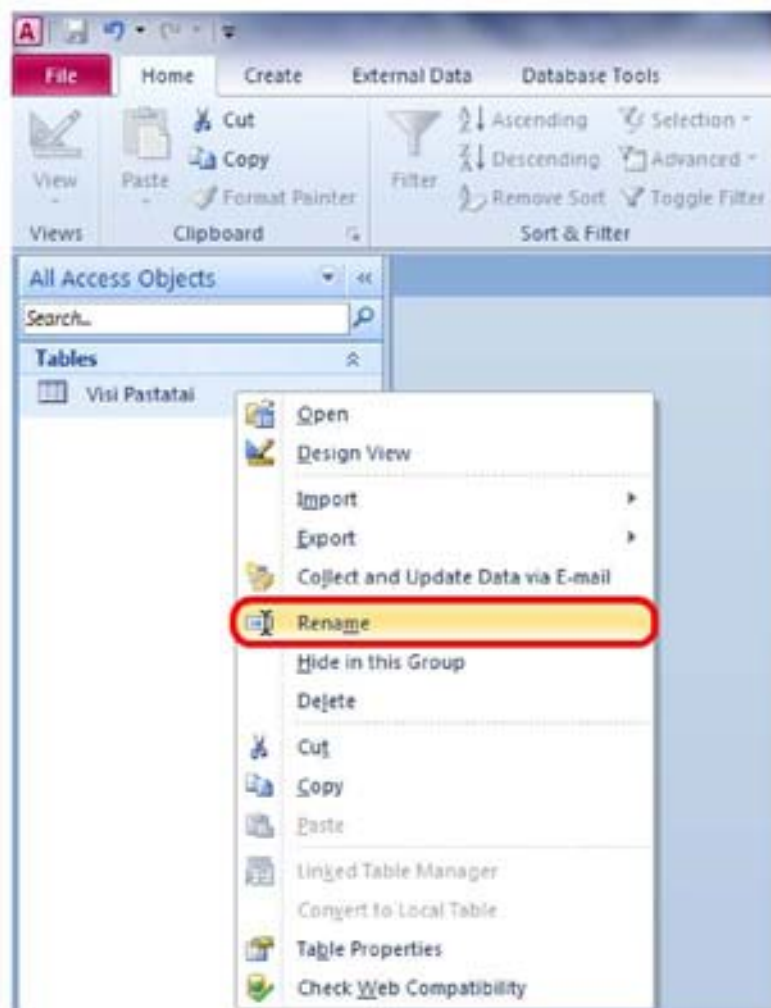
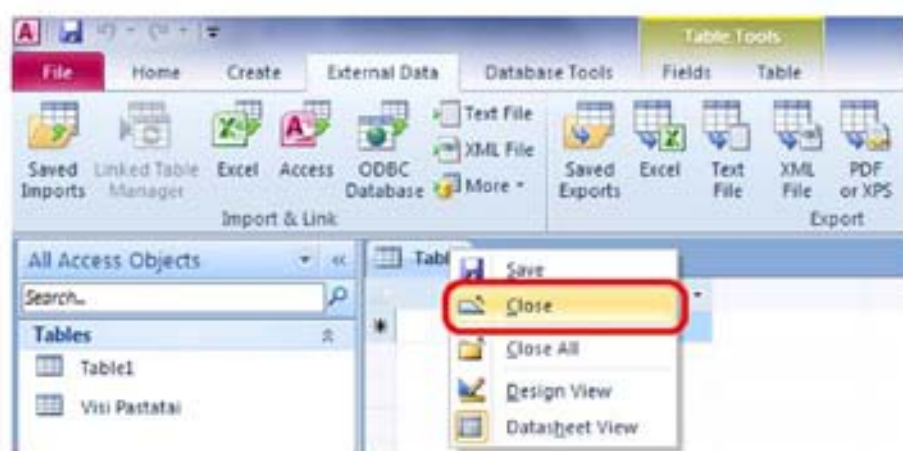
Import to Table:

I would like a wizard to generate my table after importing the data.

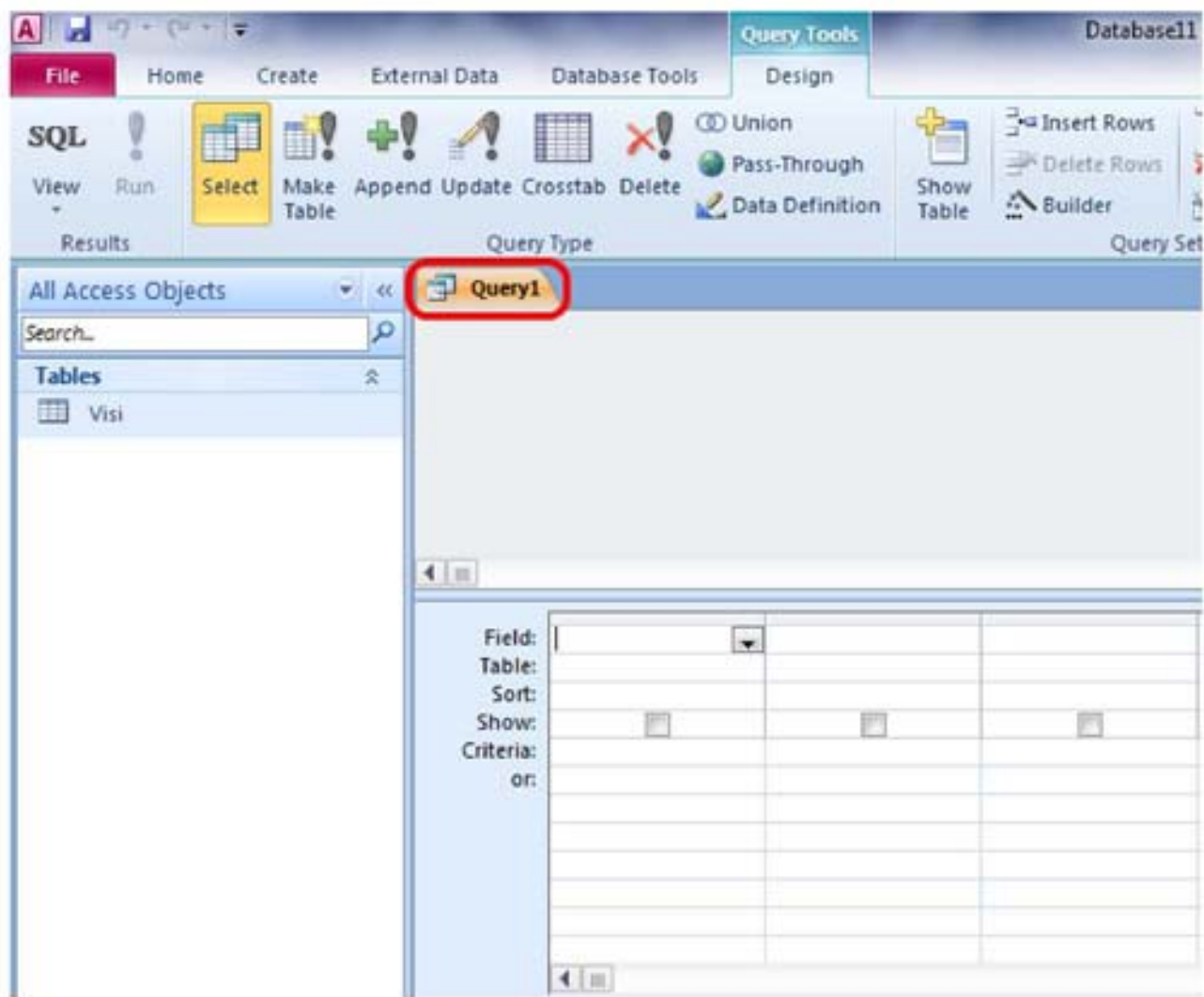
Save import steps

Do you want to save these import steps? This will allow you to quickly repeat the operation without using the wizard.

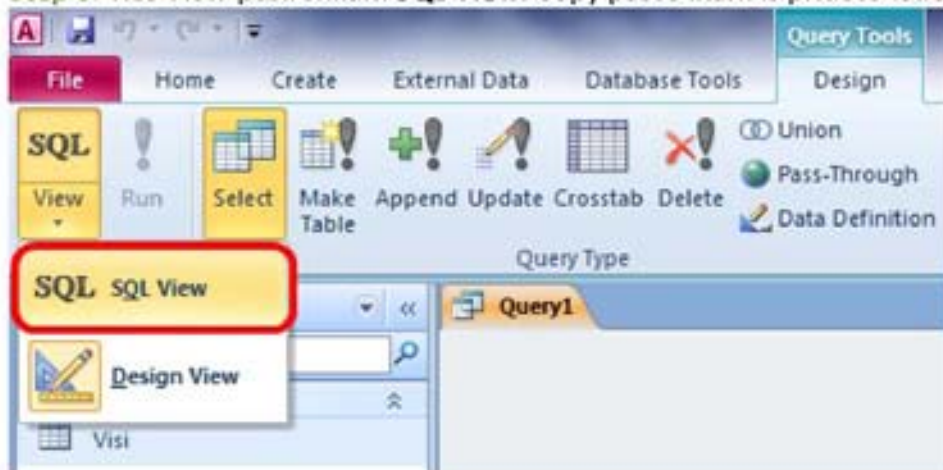
Step 4. Turim sukeltus duomenis į access'o duombazę, kuriai buvo duotas vardas toks, koks buvo excel'io lapo vardas. Toliau atsikratom tuščia, nereikalinga *Table1*, paspaudę ant jos tab'o ir pasirinkę **Close**. Pervardinam **VISI PASTATAI** į **VISI**.



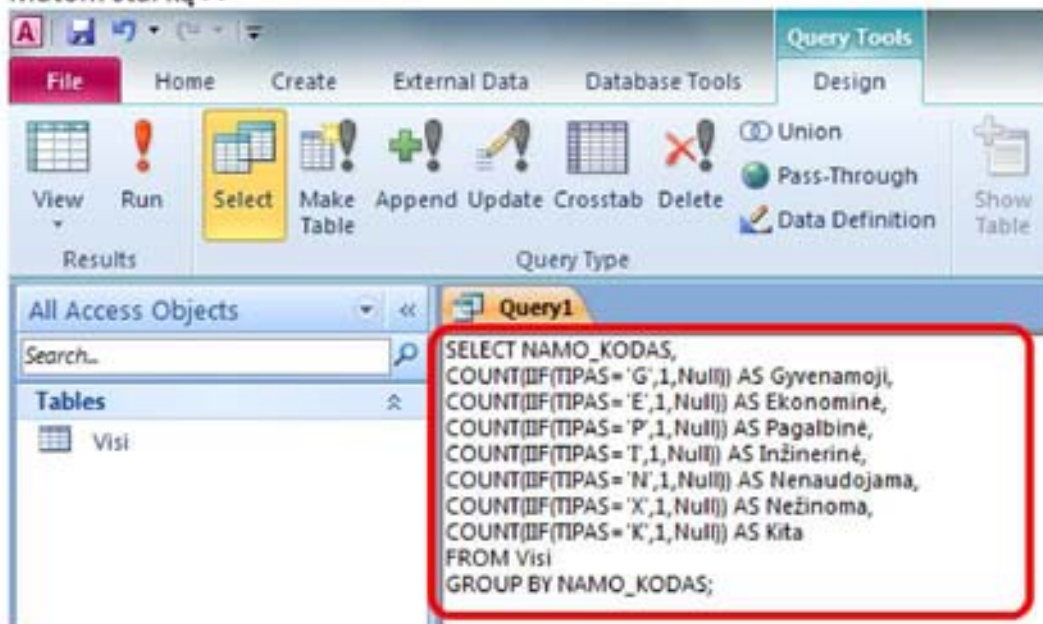
Step 5. Create tab'e pasirenkam Query Design. Uždarom pasirodžiusią Show Table (Close) lentelę. Turim Query1 užklauso formą.



Step 6. Ties View pasirenkam SQL View. Copy paste'nam iš pridėto failo „SQL užklausa“.



Matom štai ką >>



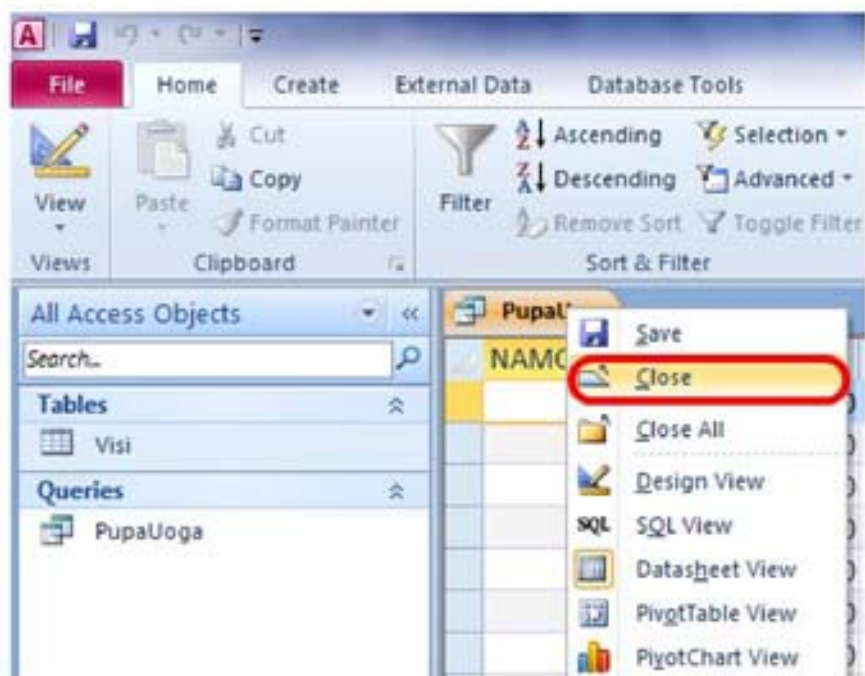
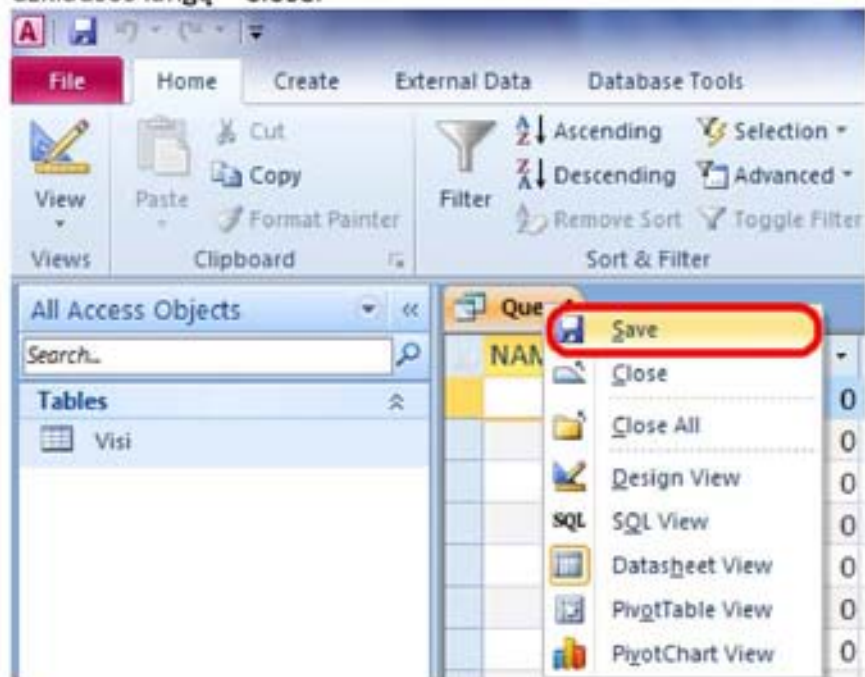
SVARBU! Jei dėl kokių nors Jums vieniems žinomų priežasčių nepervardinot įkeltos lentelės VISI PASTATAI (ar belenkaip kitaip ji vadinos pas Jus), kaip nurodyta čia, tuomet ties eilute FROM pakeičiam VISI į Jūsų lentelės vardą. Ir dar, lentelės vardas turi būti be tarpų ar spec. simbolių.

Step 7. Spaudžiam RUN ir tikimės, kad nesprogs 😊 Vuolia – turim užklausą, kurią naudosim ArcMap'e.

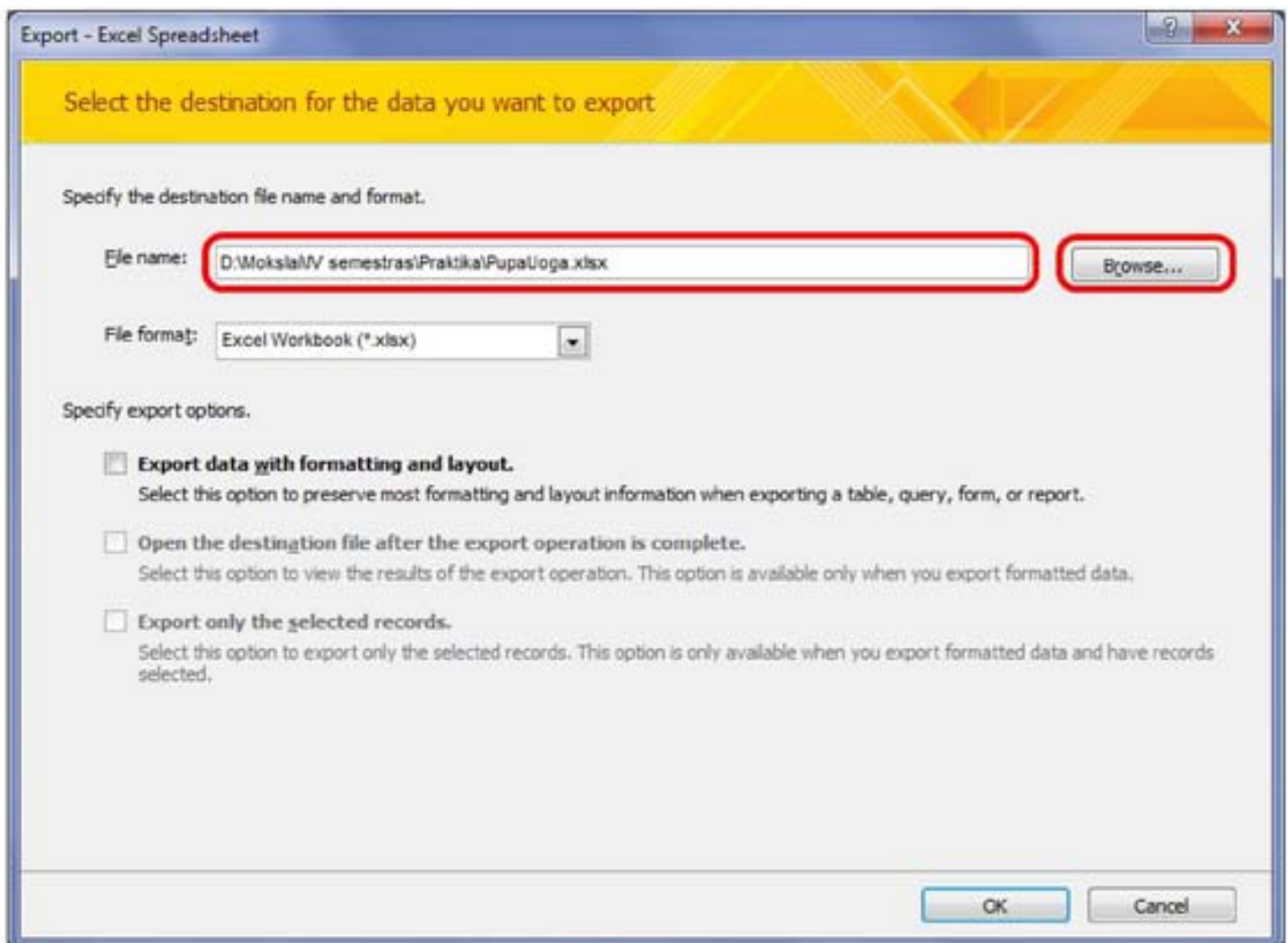
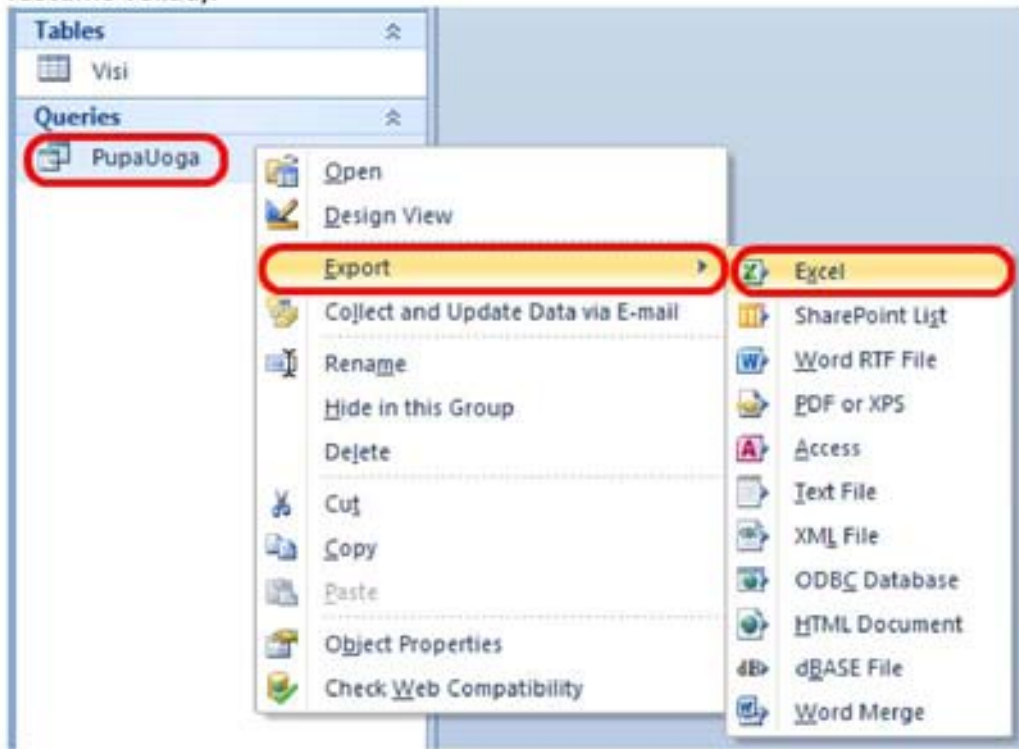


NAMO_KOI	Gyvenamoji	Ekonominė	Pagalbinė	Inžinerinė	Nenaudojama	Nežinoma	Kita
12	0	0	0	0	0	0	1
19	0	0	0	0	0	0	0
24	0	8	0	0	0	0	0
49	0	1	0	0	0	0	0

Step 8. Išsaugom šią užklausą, pasirinkdami **Save** ir suteikdami kokį nors gražų vardą, pvz.: **PupaUoga**. Uždarom užklauso langą – **Close**.



Step 9. Export'uojam accesso duombazę PupaUoga į excel'io failą. Pasirenkam išsaugojimo aplanką (tokį, kad rastume vėliau).



Done. Access'as nebereikalingas. Turim PupaUoga failą, kurį galima naudot ArcMape. Kaip prijungti excel'io failą prie ArcMap atributų lentelės nurodyta metodologijoje (56–57 psl.).

GOOD LUCK 😊